

Réduire les risques lors de la consommation de substances par injection

Consommer avec quelqu'un et chacun son tour, ainsi que d'avertir de ce que l'on consomme permet que les secours soient appelés en cas de malaises.

Gouter une petite quantité de produit, peser avec une balance, espacer les consommations, se laisser un temps de repos sont des mesures protectrices car vous ne savez pas comment est concentré votre produit.

En cas de polyconsommation, attendre l'effet du premier produit avant de prendre le prochain car les effets peuvent se potentialiser.

Chacun à la responsabilité du mélange qu'il va consommer.

1 Se laver les mains



avant chaque injection, ou alors se les désinfecter avec de la solution hydro-alcoolique. Afin de limiter les risques de contamination, éviter de transporter les produits dans la bouche, l'anus et le vagin ou éviter de toucher avec les doigts.

2 Trouver un endroit calme et propre.



Préparer son matériel sur une surface propre.

Une seringue et une cuillère neuve et stérile à chaque injection. Anticiper facilite la vie.

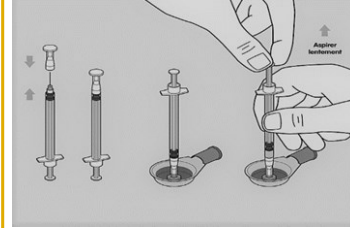
3 Utiliser son propre matériel

Une microgoutte de sang suffit pour transmettre l'hépatite C ou d'autres agents pathogènes.

Particularités du virus de l'hépatite C: très résistant, maladie « silencieuse », pas de vaccin.

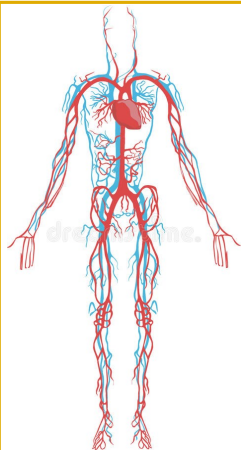


4 Filtrer pour une substance plus pure



L'injection des particules insolubles (produits de coupes ou excipients des médicaments initialement prévus pour prendre par voie orale) endommage le capital veineux et peut-être source de diverses complications.

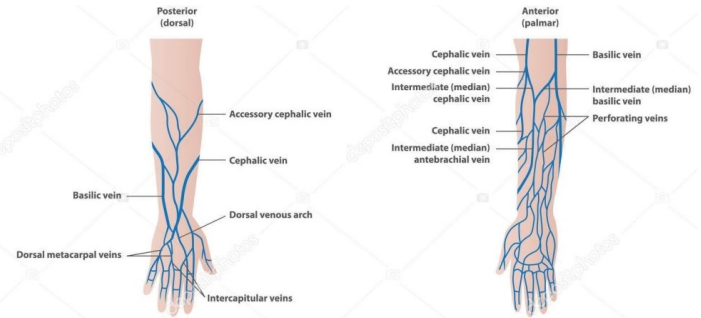
Attention, si vous utilisez un filtre de cigarette, ne pas le prendre avec les dents car la bouche est pleine de bactéries qui ne doivent pas se retrouver dans le sang. Si vous devez enlever une pellicule sur un comprimé, préférez la gratter ou l'humidifier avec de l'eau stérile.



5 Chercher une veine

Favoriser l'injection au niveau des avant-bras car les veines sont plus adaptées. Changer de site permet de préserver la souplesse de la paroi veineuse. La chaleur permet de visualiser ses veines. La verge, le cou et l'aîne sont des zones à éviter car il y a des risques de paralysie et d'hémorragie.

Le réseau artériel est très proche du veineux. Piquer en artériel augmente le risque infectieux et hémorragique.



6 Un garrot permet de mieux visualiser les veines

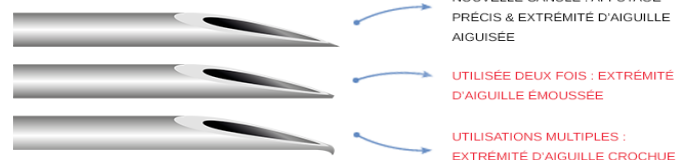


Empêche qu'elles bougent et limite le nombre d'essais. Le garrot idéal est lavable et facile à enlever sans les mains. **Il est relâché avant d'injecter la substance pour ne pas endommager la veine.**

7 Désinfecter la future zone d'injection avec un tampon alcoolisé. Injecter dans la direction du cœur.

8 Les aiguilles s'émoussent dès la 1ère utilisation.

Si vous devez piquer à nouveau, changer l'aiguille car un biseau usé va abîmer la paroi veineuse



NOUVELLE CANULE : AFFÛTAGE PRÉCIS & EXTRÉMITÉ D'AIGUILLE AIGUISÉE

UTILISÉE DEUX FOIS : EXTRÉMITÉ D'AIGUILLE ÉMOUSSÉE

UTILISATIONS MULTIPLES : EXTRÉMITÉ D'AIGUILLE CROCHUE

9 Une pression avec un coton sec après l'injection, jusqu'à ce que le sang ne coule plus évite la formation d'hématome.

10 Éviter les piqûres accidentelles pour tous !

Il est possible de ramener le matériel utilisé au 13Ouvert et repartir avec du matériel neuf.



Le 13Ouvert peut vous orienter médicalement si vous en avez besoin.



Prendre soin de ses veines

Appliquer des crèmes cicatrisantes Faire de l'exercice, pour améliorer l'oxygénation et retrouver des veines dans une plus grande forme.

Il faut également savoir que le tabac durcit les veines.

Recherchez des changements autour de la zone d'injection : des ecchymoses, un gonflement, une rougeur ou une vive douleur. Une grosse veine ou une artère endommagée peut vous faire ressentir de la fraîcheur au niveau des pieds ou des mains, dans ce cas, parlez-en à un médecin.

Évitez de vous gratter au niveau de la partie injectée. Les démangeaisons indiquent que le sang circule à nouveau. Toutefois, le fait de gratter peut interrompre ce processus et endommager la veine de façon permanente.